

Dienstbesprechung Systembetreuer



Online-Konferenz | 5. und 6. Mai 2021
Variante Server School/Server Enterprise

Regierung von Schwaben

Zeitplan

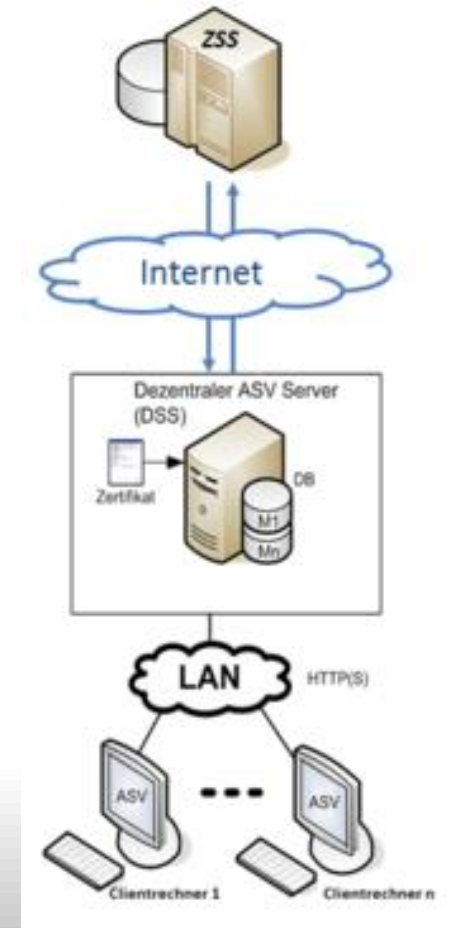
09:00	–	09:15 Uhr	Begrüßung und Einführung
09:15	–	10:30 Uhr	Installation und Betrieb von ASV
10:30	–	11:00 Uhr	Benutzer- und Rechteverwaltung
11:00	–	11:30 Uhr	Datensicherung
11:30	–	12.00 Uhr	Fragen

Was ist ASV?

- Schulverwaltungsprogramm, das plattformunabhängig und schulartübergreifend die administrativen Aufgaben der Schule unterstützt
- Erfassen der schulischen Stammdaten und Verwalten von Schüler-, Lehrer-, Klassen-, Unterrichts- und Betriebsdaten
- Notenverwaltung und Zeugniserstellung
- Bereitstellung und Übermittlung von Planungsdaten („LeBe“) und Statistikdaten

Wie funktioniert ASV?

- Zusammenwirken eines Zentralen Schul Servers (ZSS) mit dezentralen Komponenten wie dem Dezentralen Schul Server (DSS) und den angebundenen Schul Clients (SC)
- Daten werden auf einer zentralen Datenbank abgelegt die auf dem DSS installiert ist.
- Kontaktaufnahme mit dem ZSS erfolgt immer nur auf Initiative der Schule
- Bei der Übermittlung der Unterrichtssituation nimmt der ZSS die Daten des DSS entgegen und bereitet sie auf für die Übergabe an ASD.



Informations- und Beratungsangebot?

- Dokumentation www.asv.bayern.de
- Regionale Ansprechpartner/Multiplikatoren
- ASV Helpdesk
<https://www.asv.bayern.de/helpdesk/>
- Selbstlernkurse ALP-Dillingen

Technische Voraussetzungen

- <https://www.asv.bayern.de/doku/alle/technik/systemvoraussetzungen/start>

Installationsvoraussetzungen

- <https://www.asv.bayern.de/doku/alle/technik/install/neu/installationsvoraussetzungen>

ASV-Programmversionen und Updates

- Parallelbetrieb – ASV-Programmversionen und Updates für berufliche Schulen
(<https://www.asv.bayern.de/downloads/asv-parallelbetrieb.html>)
- Test- und Schulungsversion
(<https://www.asv.bayern.de/downloads/asv-testversion.html>)

Erstinstallation von ASV

1. Überblick über die Installationsschritte
<https://www.asv.bayern.de/doku/alle/technik/install/start>
2. Ausdruck des Installationsprotokolls
<https://www.asv.bayern.de/doku/alle/technik/install/neu>
3. Download und Installation von PostgreSQL (nur Enterprise)
4. Ausführen der „install-admin“ mit Administratorrechten
5. Mehrplatz-Server installieren
6. Auswahl der Installationsvariante
7. Einbinden der Zertifikatsdatei des Schulportals und Freischaltung über zugehörigen PIN (!! Neues Zertifikat einbinden !!)
8. Installationsassistent durchlaufen

Erstinstallation von ASV

9. Start des ASV-Serverdienstes

10. ASV-Client installieren

(<https://www.asv.bayern.de/doku/alle/technik/install/neu/client>)

Updates

Es gibt zwei grundsätzliche Updatemöglichkeiten

1. Automatisches Update:

Mit der Erstinstallation wird ein sog. Updatedienst installiert (asv-update-service), der automatisch nach verfügbaren Updates sucht und diese auf dem ASV Server installiert.

Die Einstellungen finden sich in der Datei

...\\ASV\\Server\\update-service\\service\\configuration\\config.ini

Änderungen sollten nicht in dieser Datei selbst, sondern in einer neuen Datei config.local.ini erfolgen.

[https://www.asv.bayern.de/doku/alle/technik/config/dateien?s\[\]=config&s\[\]=local&s\[\]=ini%2A](https://www.asv.bayern.de/doku/alle/technik/config/dateien?s[]=config&s[]=local&s[]=ini%2A)

Sobald sich ein Client anmeldet, wird die neue Version auch hier installiert, bevor ASV gestartet wird.

Updates

2. Manuelles Update:

Soll ein Update manuell angestoßen werden, so findet man in den Downloads neben der Erstinstallationsdatei auch eine Updateversion

<https://www.asv.bayern.de/downloads/asv-produktivbetrieb.html>

Für das manuelle Update muss Client und Server beendet sein. Den Server beendet man über den Windows Taskmanager, der entsprechende Prozess heißt Java

 Java(TM) Platform SE binary

0%

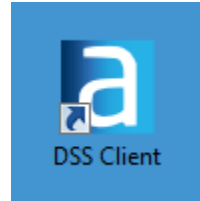
590,7 MB

Aufgaben für den Admin:

- Systemadministrator verwaltet die Datenbasis (DSS-Server): ASV-Betreuer
- Schuladministrator verwaltet die Datenbasis einer oder mehrerer Schulen
- Administratoren erfassen und ändern Benutzerkonten
- https://www.asv.bayern.de/doku/alle/benutzer_rollen/start

Erstanmeldung als Systemadministrator:

- Start DSS-Client



- Benutzerkennung:
Initialpasswort:

sys
!!ASV!!

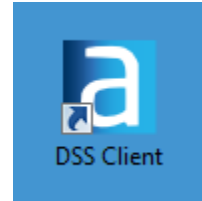
- https://www.asv.bayern.de/doku/alle/benutzer_rolle/systemadministrator
- Eintrag des Passworts im Installationsprotokoll
- Anlegen aller Schulen, die im DSS verwaltet werden
- https://www.asv.bayern.de/doku/alle/schule/schule_anlegen

Praxistipp für die Einrichtung von Generaladministratoren und Benutzern (für mehrere Schulen):

1. Anmeldung als „**sys**“
2. „*Datei-Verwaltung-Benutzerverwaltung-Administratoren*“
3. Einrichten eines Generaladministrators für mehrere Schulen:
Im Navigator (rechts-oben) alle Schulen markieren, für die der Schuladministrator eingerichtet werden soll.
4. Neuen Datensatz hinzufügen
5. Felder befüllen

Erstanmeldung als Schul- oder Generaladministrator:

- Start DSS-Client



- Benutzerkennung: **adminXXXXBS**
- Initialpasswort: **!11.22.3333!**
- [https://www.asv.bayern.de/doku/alle/benutzer_rollen/administrator Dokumentation\] \(bayern.de\)](https://www.asv.bayern.de/doku/alle/benutzer_rollen/administrator_Dokumentation](bayern.de))
- **Durchführung der Altdatenübernahme nach Abgabe der Oktoberstatistik 2021.**

Praxistipp vor der ADÜ im Oktober:


- Soll ein Schulleiter für mehrere/alle Schulen der Datenbasis (DSS) Schulleitungsrechte erhalten so ist die manuelle Einrichtung eines „Generalschulleiters“ notwendig. Dazu ist folgendes Vorgehen sinnvoll:
 1. WINLD: Beschäftigungsverhältnis an allen geführten Schulen eintragen (z.B. VA)
 2. Export der Altdaten aus WINLD
 3. **Altdatenübernahme (ADÜ) nach der Oktoberstatistik 2021**
 4. <https://www.asv.bayern.de/doku/bers/alle/adue/benutzeralage?s%5b%5d=%2Aschulnnnn%2A>

Anlegen von Sekretariatskräften als ASV-Benutzer für eine Schule:

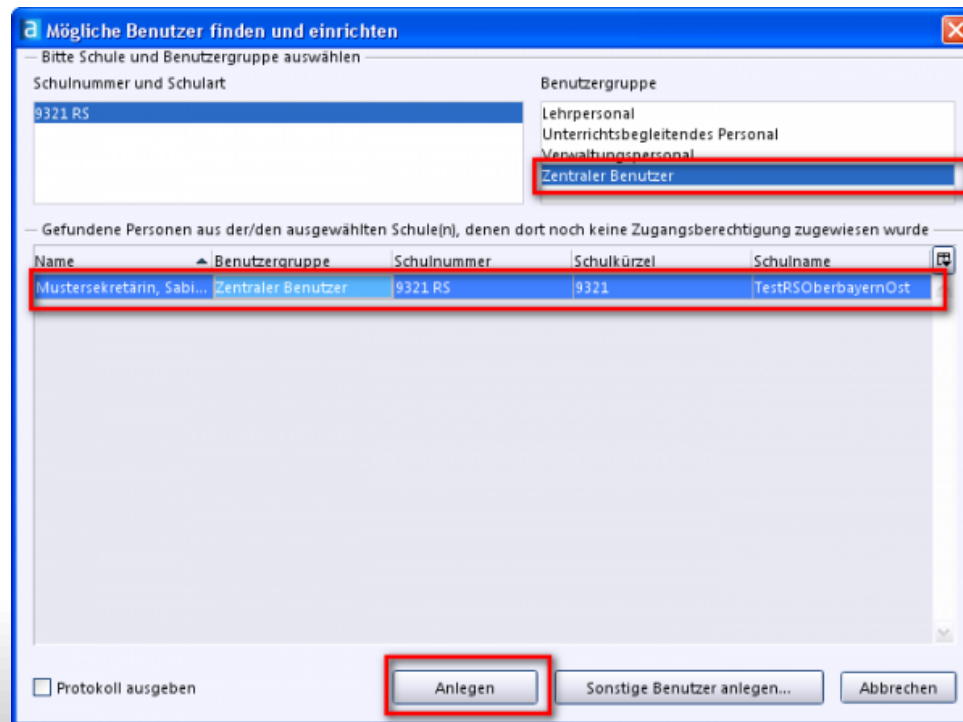
1. Klärung der gewünschten Benutzerrechte mit der Schulleitung
2. Sekretariatskräfte sind nicht in der WinLD geführt und werden deshalb nicht über die ADÜ in ASV importiert
3. Anlegen einer Sekretariatskraft vom Schulleiter: „*Datei-
Personal-Verwaltungspersonal-Neuen Datensatz
hinzufügen*“
4. Anlegen der Sekretariatskraft als ASV-Benutzer durch Schul-/Generaladministrator

https://www.asv.bayern.de/doku/bers/alle/adue/benutzeranlage?s%5b%5d=%2Aschulnnnn%2A#anlegen_einer_sekretariatkraft_als_asv-benutzer

Anlegen von Sekretariatskräften als ASV-Benutzer für mehrere Schulen:

1. Klärung der gewünschten Benutzerrechte mit der Schulleitung
2. Sekretariatskräfte sind nicht in der WinLD geführt und werden deshalb nicht über die ADÜ in ASV importiert
3. Anlegen einer Sekretariatskraft vom „sys“ als zentraler Benutzer „*Datei-Verwaltung-Benutzerverwaltung-Schulunabhängige Benutzer*“
4. Anlegen der Sekretariatskraft als ASV-Benutzer durch Schul-/Generaladministrator
5. „*Datei-Verwaltung-Benutzerverwaltung-Benutzer*“ 
Mögliche Benutzer finden und einrichten

Anlegen von Sekretariatskräften als ASV-Benutzer für mehrere Schulen:



Anlegen von Lehrkräften:

- Analog wie beim anlegen eines Schulleiters nur mit anderer Rollenzuweisung

Rechteverwaltung:

- Berechtigung: Einzelnes Recht, z.B. AP_Anz bedeutet, dass Abschlussprüfungsdaten angezeigt werden können.
- Einzelne Berechtigungen werden in Rollen zusammengefasst.
- In der ASV sind typische Standardrollen z.B. Lehrkraft, Schulleitung, Sekretariatskraft, ... bereits enthalten.
- Die Rollen werden den Benutzern in Abhängigkeit ihrer Aufgabe manuell zugewiesen.

Möglichkeiten der Datensicherung:

<https://www.asv.bayern.de/doku/alle/technik/backup/start>

**Herzlichen Dank für Ihre Teilnahme,
Ihre Beiträge und Anregungen!**

**Wir freuen uns auf ein Wiedersehen,
hoffentlich im Präsenzformat!**